

# HIKVISION

## Инструкция для пользователя домофонных систем компании Hikvision

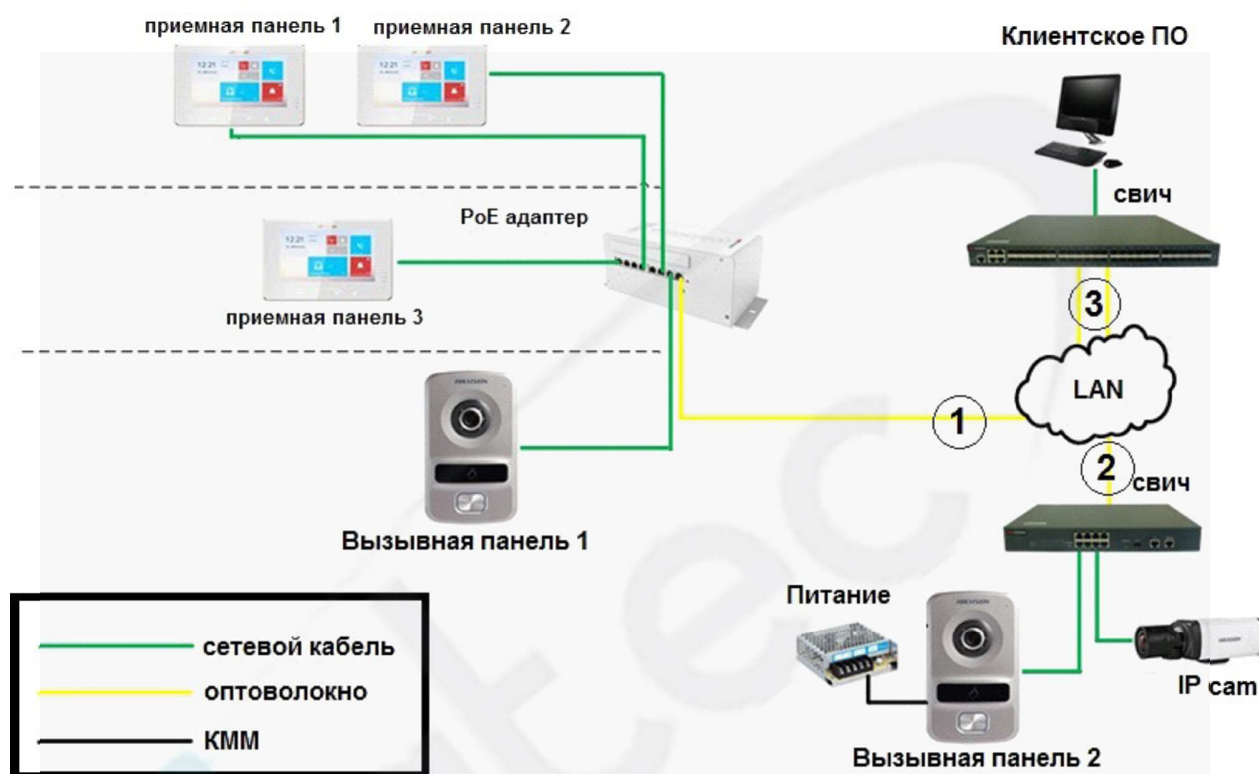


В данном мануале мы рассмотрим настройку однокнопочных вызывных панелей и всех домофонов (мониторов) Hikvision. Мы сейчас не рассматриваем многоквартирные (DS-KD6002-VM, DS-KD8002-VM, DS-KD8102-V, DS-KV8202-IM, DS-KV8402-IM) и многокнопочные вызывные панели, их процесс настройки отличается. Также, мы не рассматриваем полный функционал домофонов. Детальнее можно прочитать в даташитах устройств.

## **Описание:**

1.0 Питание и подключение домофонии.....	3
2.0 Активация и настройка сетевых параметров.....	4
3.0 Приложения для настройки.....	6
4.0 Прошивки.....	7
5.0 Настройка основной вызывной панели и основного домофона.....	8
6.0 Настройка дополнительной вызывной панели...	11
7.0 Настройка дополнительного домофона.....	12
8.0 Добавление IP камер на домофон.....	14

## 1.0 Питание и подключение домофони:



Домофония Hikvision поддерживает питание 12V DC по блоку питания и Passive PoE через специальный коммутатор. Данный тип PoE - нестандартный (24V DC). Passive PoE выдают коммутаторы Hikvision, моделей S-KAD606 и DS-KAD612.

Пометка: модель DS-KB8112-IM поддерживает стандартный тип PoE и питание от блока питания (12V DC).



DS-KAD606



DS-KAD612



DS-KAD606-N

## 2.0 Активация и настройка сетевых параметров:

Скачиваем и запускаем программу SADP.

The screenshot shows the SADP software interface. At the top, it indicates 'Total number of online devices: 10'. Below this is a table of devices with columns for ID, Device Type, Status, IPv4 Address, Port, Software Version, IPv4 Gateway, HTTP Port, and Device Serial No. The first four rows (IDs 002, 006, 007, 009) are highlighted in red, and their 'Status' is 'Inactive'. To the right of the table is a 'Modify Network Parameters' panel with various input fields for network settings like IP Address, Subnet Mask, Gateway, etc., and a 'Modify' button at the bottom.

Находим нашу домофонию в списке устройств. И обращаем внимание на строку «Status» - устройства должны быть в состоянии Inactive (означает, что устройство без пароля).

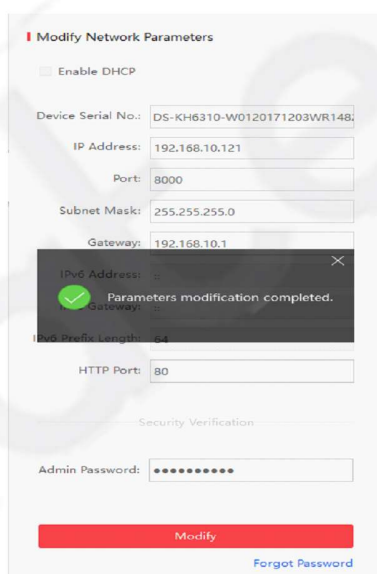
Выбираем галочкой слева и видим окно ввода нового пароля. Вводим пароль (обязательно от 8 символов, обязательно буквы и цифры) и нажимаем «Activate».

This screenshot shows the same SADP interface, but with the 'Activate Devices in Batch' dialog box open on the right. The dialog box contains a blue padlock icon and the text 'The device is not activated.' Below this, there is a blue button that says 'You can modify the network parameters after the device activation.' At the bottom of the dialog, there are two input fields: 'Новый пароль: New Password:' and 'Подтвердить пароль: Confirm Password:'. A red box highlights these two fields. At the very bottom of the dialog is a red 'Activate' button.

После ввода пароля обращаем внимание, что мы теперь можем настроить сетевые параметры.

**Важно:** не использовать DHCP, а вручную задать IP адреса.

Вписываем под вашу сеть: IP адрес, маску, шлюз, вводим в конце свой пароль и нажимаем «Modify». Таким образом, мы задали фиксированные адреса для наших устройств. Это очень важно, поскольку мы будем дальше настраивать домофонию по этим адресам. Смотрим, чтобы в конце мы получили такую надпись:



Modify Network Parameters

Enable DHCP

Device Serial No.: DS-KH6310-W0120171203WR148

IP Address: 192.168.10.121

Port: 8000

Subnet Mask: 255.255.255.0

Gateway: 192.168.10.1

IPv6 Address: [empty]

IPv6 Prefix Length: 64

HTTP Port: 80

Security Verification

Admin Password: [masked]

Modify

[Forgot Password](#)

Parameters modification completed.

### 3.0 Приложения для настройки

Рассмотрим преимущества и недостатки приложений для настройки. И так, существует возможность настраивать через такие приложения:

- iVMS-4200 - представляет собой универсальное программное обеспечение для управления цифровыми видеорегистраторами (DVR), сетевыми видеорегистраторами (NVR), IP-камерами, кодерами, декодерами, VCA устройствами, охранными панелями, устройствами видеодомофонии и др. **Рекомендуется производителем для настройки домофонии Hikvision**. И в нашем случае, мы настраиваем именно через iVMS-4200.

- VICCLauncher – ранее применялось для настройки домофонии. И может использоваться для настройки многоквартирной домофонии. Но в новых прошивках производитель не поддерживает приложение. И на данный момент, не рекомендует использовать программу.

- Batch Config Tool - программное обеспечение Batch Configuration может использоваться для настройки параметров одного или нескольких устройств, таких как параметры сети, пользователя и исключения. И программное обеспечение также предоставляет другие функции, такие как редактирование пароля, восстановление настроек по умолчанию и пакетное обновление прошивки. На данный момент, приложение не позволяет корректно настраивать устройства домофонии и не рекомендуется для использования.

- Использование экрана домофона для настройки – не позволяет задать все нужные параметры для работы домофонии. Включает в себя возможность использования уже настроенной системы. И использовать настройку охранных зон, вызова лифта и т.д.

## 4.0 Прошивки (Firmware)

Прошивки есть как англоязычные, так и русскоязычные.

Протестировано на таких версиях прошивок домофонов:

- 1.4.23

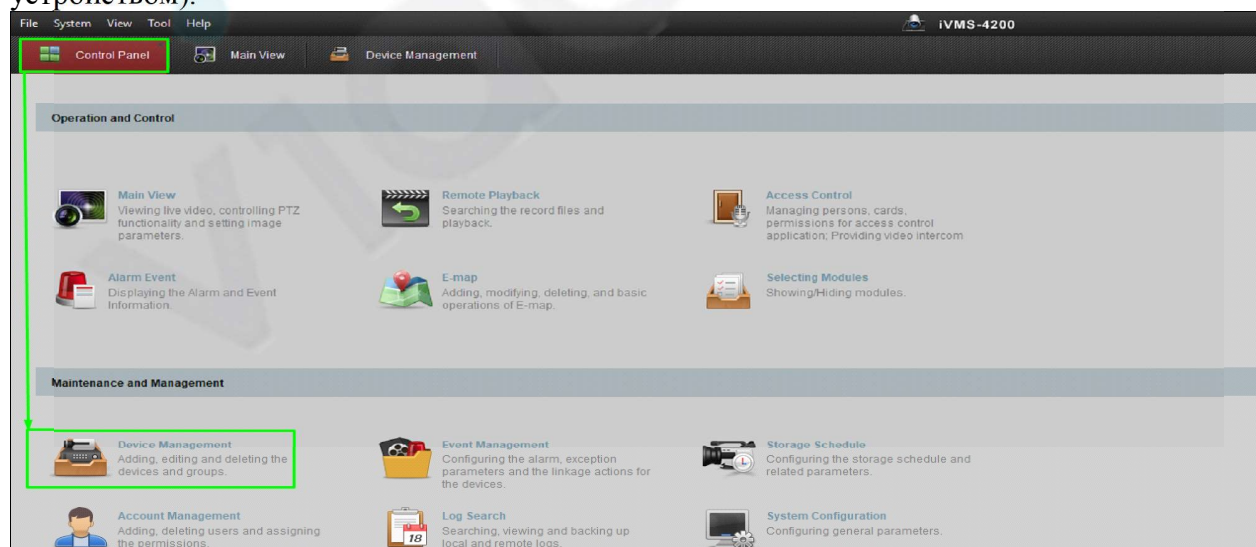
- 1.4.70

- 1.4.71

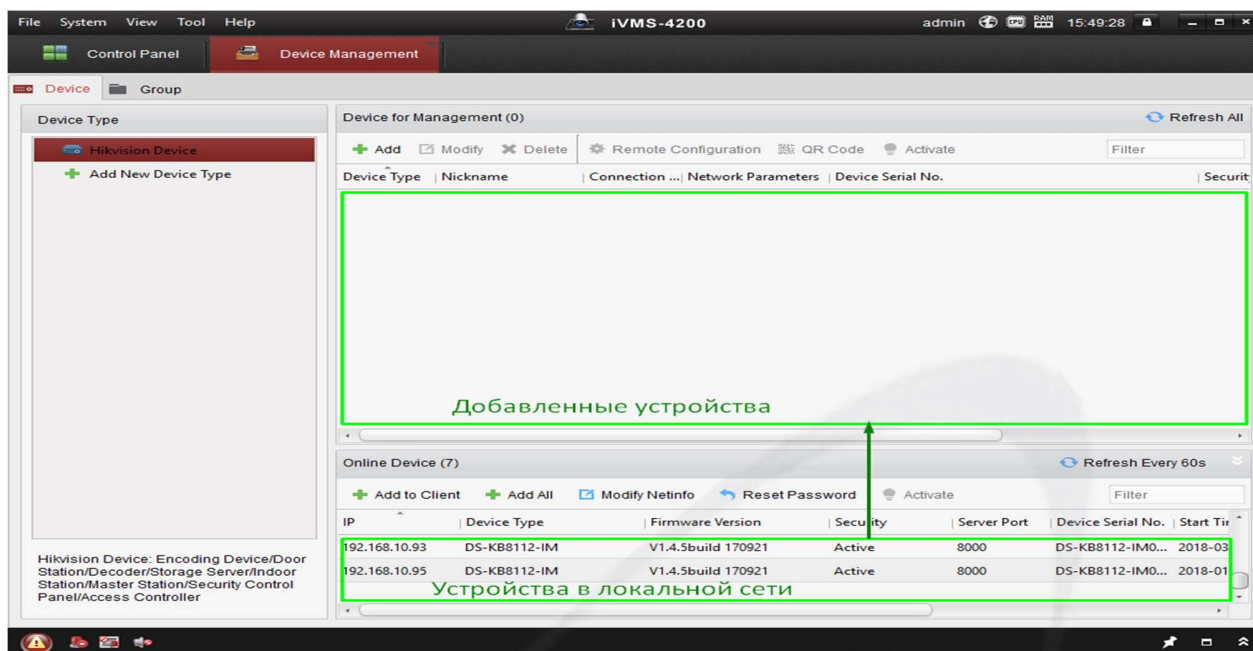
Важно: прошивки для домофонов, вызывных панелей и панели DS-KB8112-IM – отличаются. Нужно внимательно проверять совместимость прошивки с устройством. Если вы не можете выбрать нужную прошивку – обратитесь в техническую поддержку.

## 5.0 Настройка основной вызывной панели и основного домофона

Скачиваем и запускаем приложение iVMS-4200 (при первом запуске попросит ввести логин и пароль для приложения. Нажимаем запомнить логин/пароль и заходим). Далее переходим во вкладку Control Panel (панель управления) и в пункт Device Management (управление устройством).

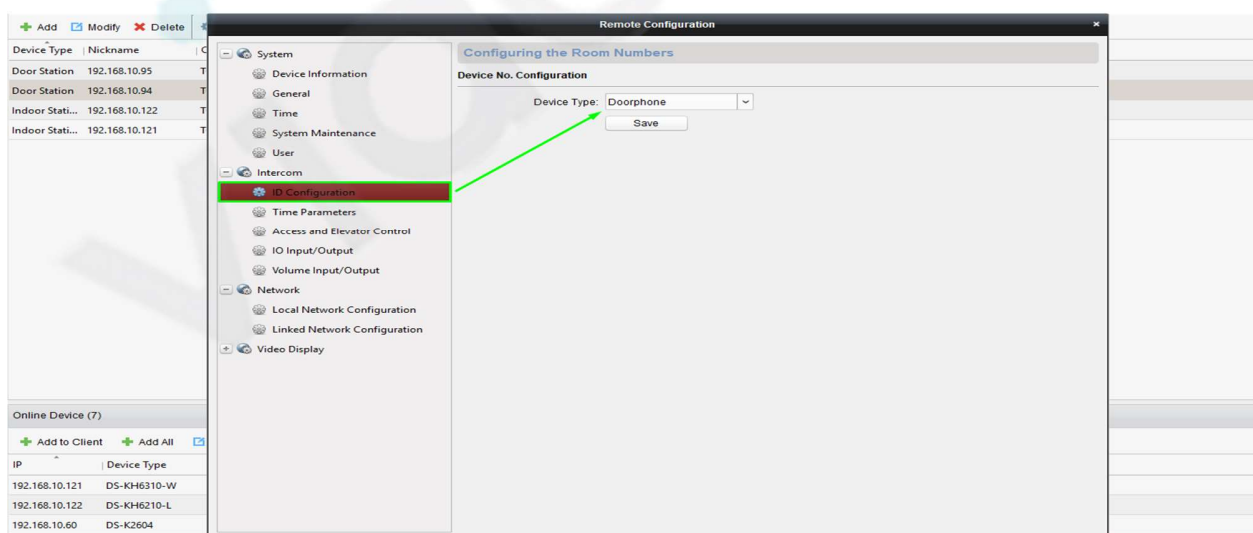


Это меню делится на 2 части: онлайн девайсы и добавленные. В онлайн девайсах нужно найти свои домофоны и вызывные панели – дальше перенести их в верхнюю часть (то есть в добавленные).



## Настройка вызывной панели:

Находим в списке вызывную панель (которая будет главной), переходим в режим «удалённая конфигурация» (remote configuration). Это и есть меню настроек. Во вкладке Intercom (Интерком) есть раздел «id configuration» (конфигурация идентификатора), в этом разделе важно перевести панель в режим «Doorphone» (дверной коммуникатор) и сохранить настройку. После этого панель перезагрузится.



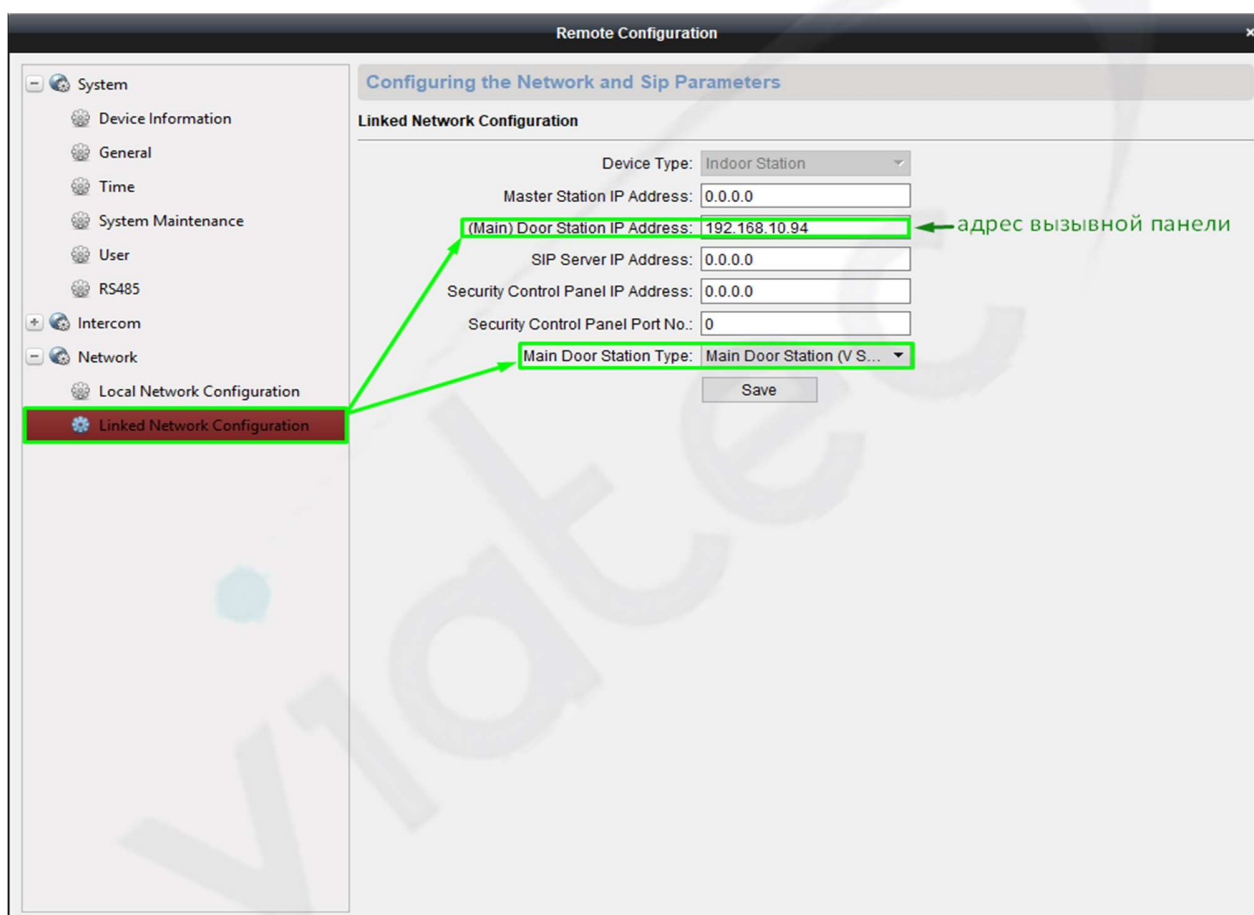
После перезагрузки снова заходим в «удалённую конфигурацию» (remote configuration) той же вызывной панели. Ищем раздел «сеть» (Network) и открываем вкладку «конфигурация»

связанной сети» (Linked Network Configuration). Прописываем **адрес основного домофона** в пункт «IP-адрес основной станции в помещении» (Main Indoor Station IP).



## Настройка домофона:

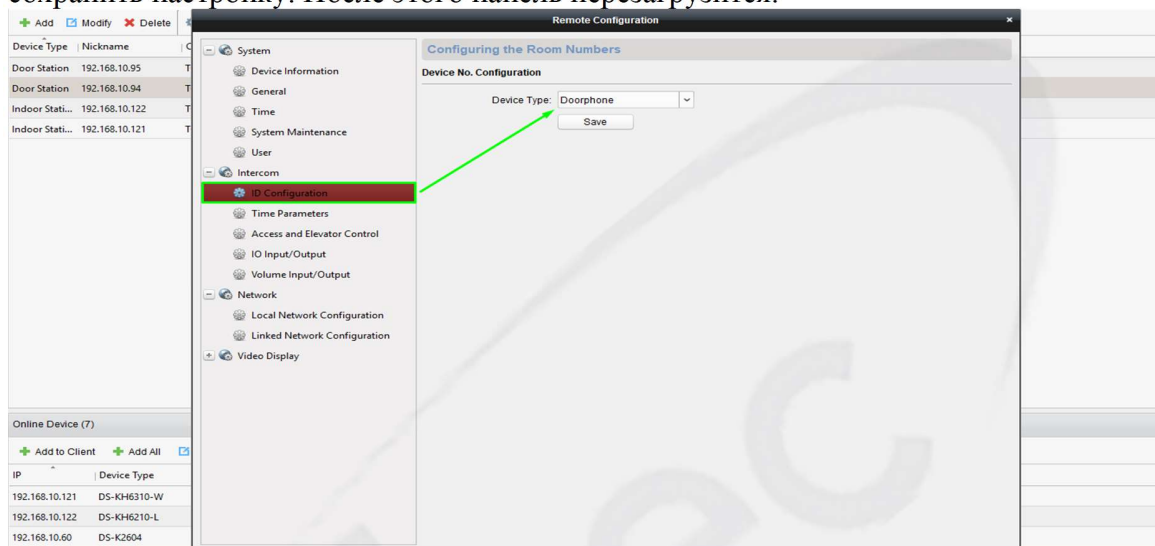
Панель настроили, теперь переходим к настройкам **домофона**. Выбираем домофон в списке добавленных и заходим в удалённую конфигурацию. В настройках открываем пункт «сеть» (Network) и подпункт «Конфигурация связанной сети» (Linked Network Configuration). В этом пункте важно прописать адрес «Main Door Station IP Address» (IP адрес основного домофона) – это адрес вызывной панели. Также, выбираем «тип основного домофона» (Main Door Station Type) и ставим «тип V» (V Serie). «Это важно, так как тип «D Serie» относится к многоквартирной домофонии. Не забываем сохранить (Save).



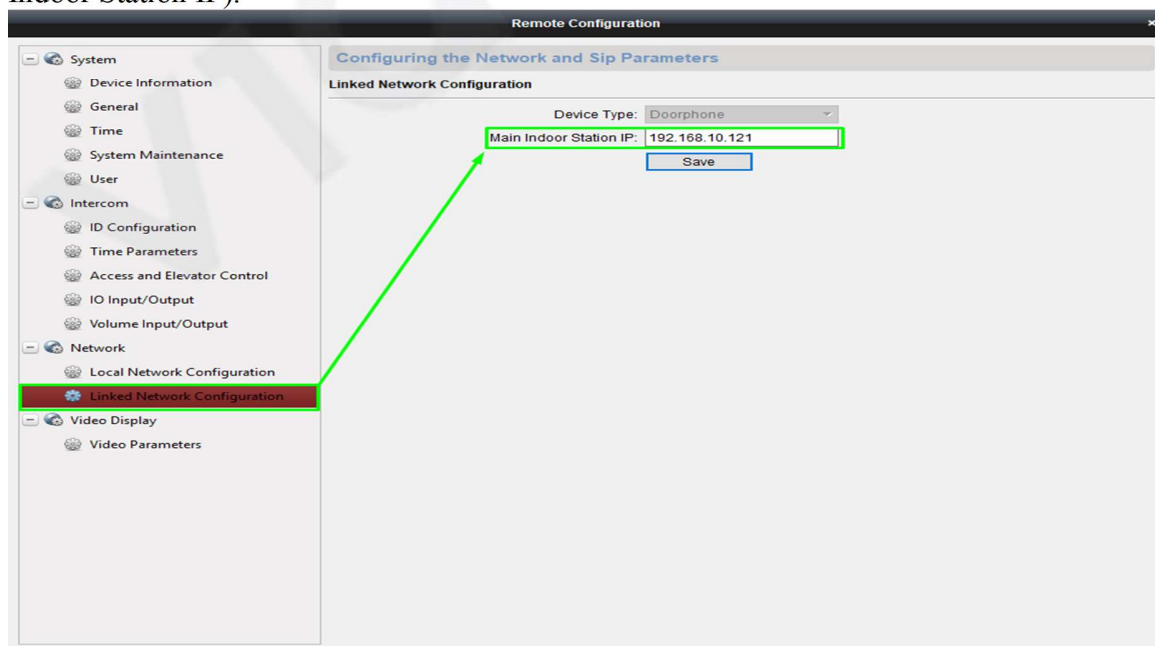
Заметки: в данном случае настроено 1 панель и 1 домофон. Возможно добавление дополнительных однокнопочных вызывных панелей. Их количество не должно превышать 8 на один домофон. Кроме этого, к домофону можно подключать сторонние камеры, дополнительный домофон и регистратор в разделе (**кроме модели DS-KH6210-L**). Рассмотрим добавление дополнительной панели следующим пунктом.

## 6.0 Настройка дополнительной вызывной панели:

Находим в списке добавленных дополнительную вызывную панель, переходим в режим «удалённая конфигурация» (remote configuration). Во вкладке Intercom (Интерком) есть раздел «id configuration» (конфигурация идентификатора), в этом разделе важно перевести панель в режим «Doorphone» (дверной коммуникатор) и сохранить настройку. После этого панель перезагрузится.



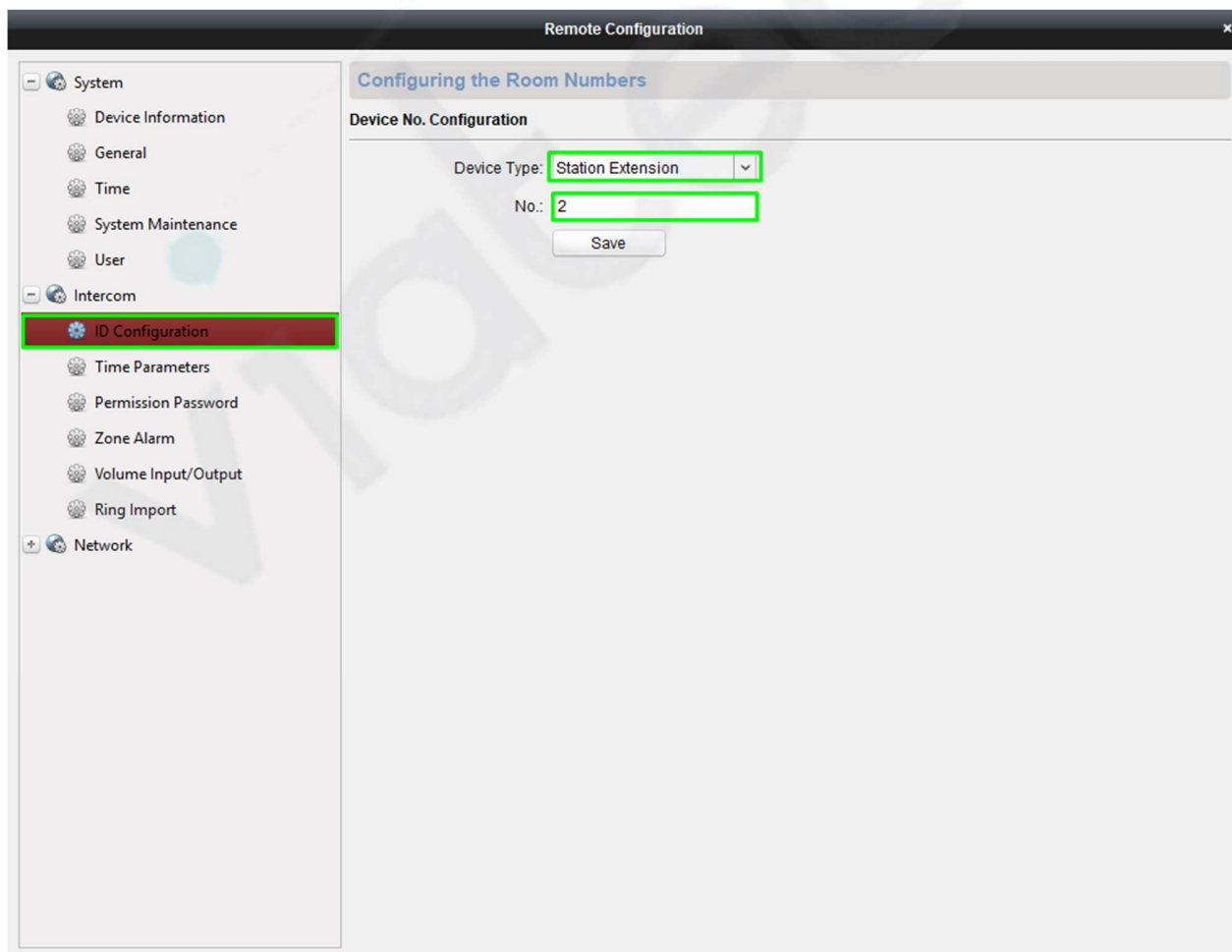
После перезагрузки снова заходим в «удалённую конфигурацию» (remote configuration) той же вызывной панели. Ищем раздел «сеть» (Network) и открываем вкладку «конфигурация связанной сети» (Linked Network Configuration). Прописываем **адрес основного домофона** в пункт «IP-адрес основной станции в помещении» (Main Indoor Station IP).



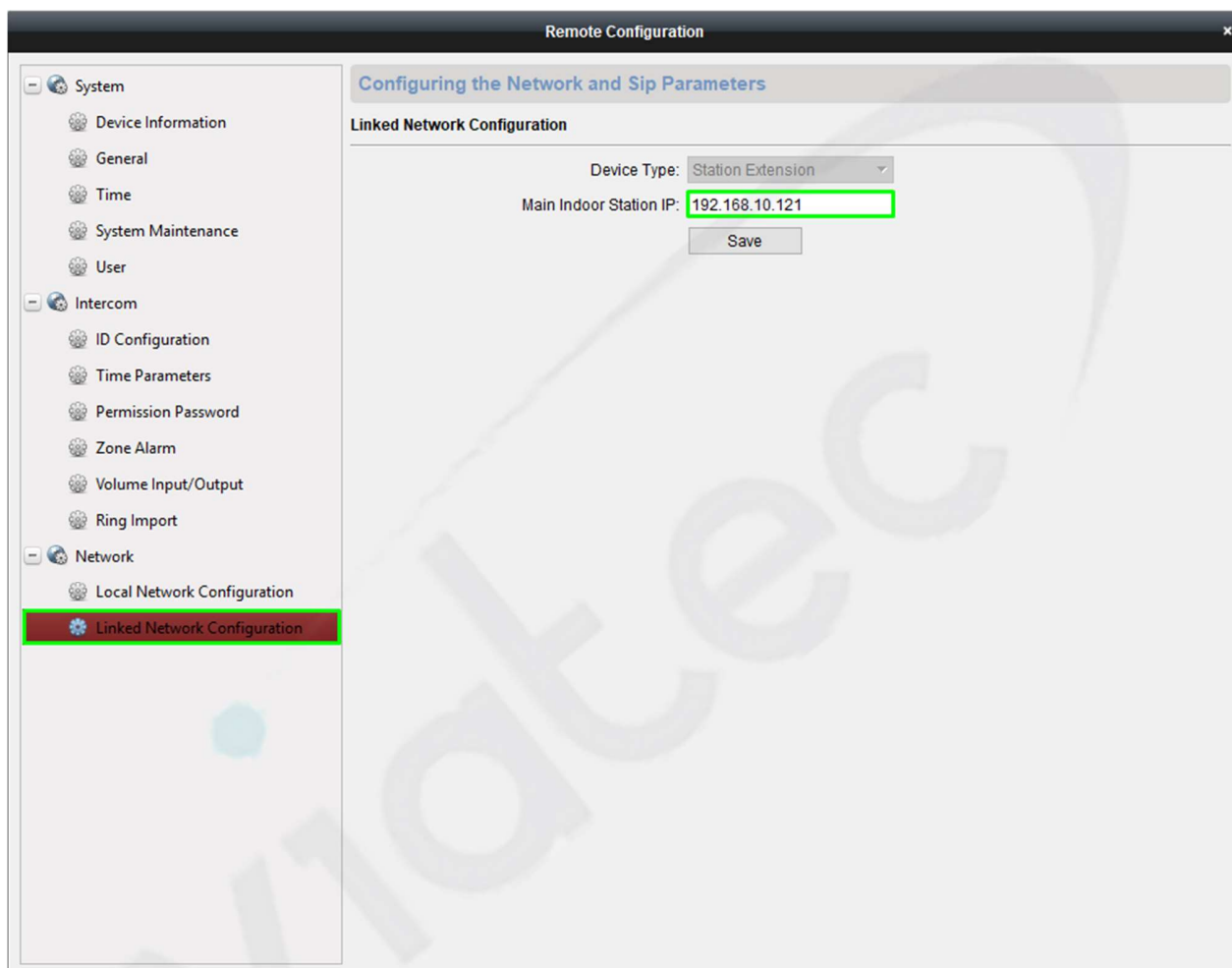
## 7.0 Настройка дополнительного домофона:

Вызывную панель можно добавить только в один основной домофон! Если необходима установка двух домофонов, то один будет выполнять роль главного, а второй — добавочного. Добавочных (дополнительных) можно подключить 5 домофонов. Без главного, добавочный работать не будет. Между главным и добавочным домофоном интерком не работает!

Настраиваем дополнительный домофон таким образом - находим в списке добавленных, переходим в режим «удалённая конфигурация» (remote configuration). Во вкладке «Intercom» (Интерком) есть раздел «id configuration» (конфигурация идентификатора), там важно поменять тип устройства на «добавочный номер станции» (Station Extension). После перезагрузки указываем номер дополнительного домофона (№).



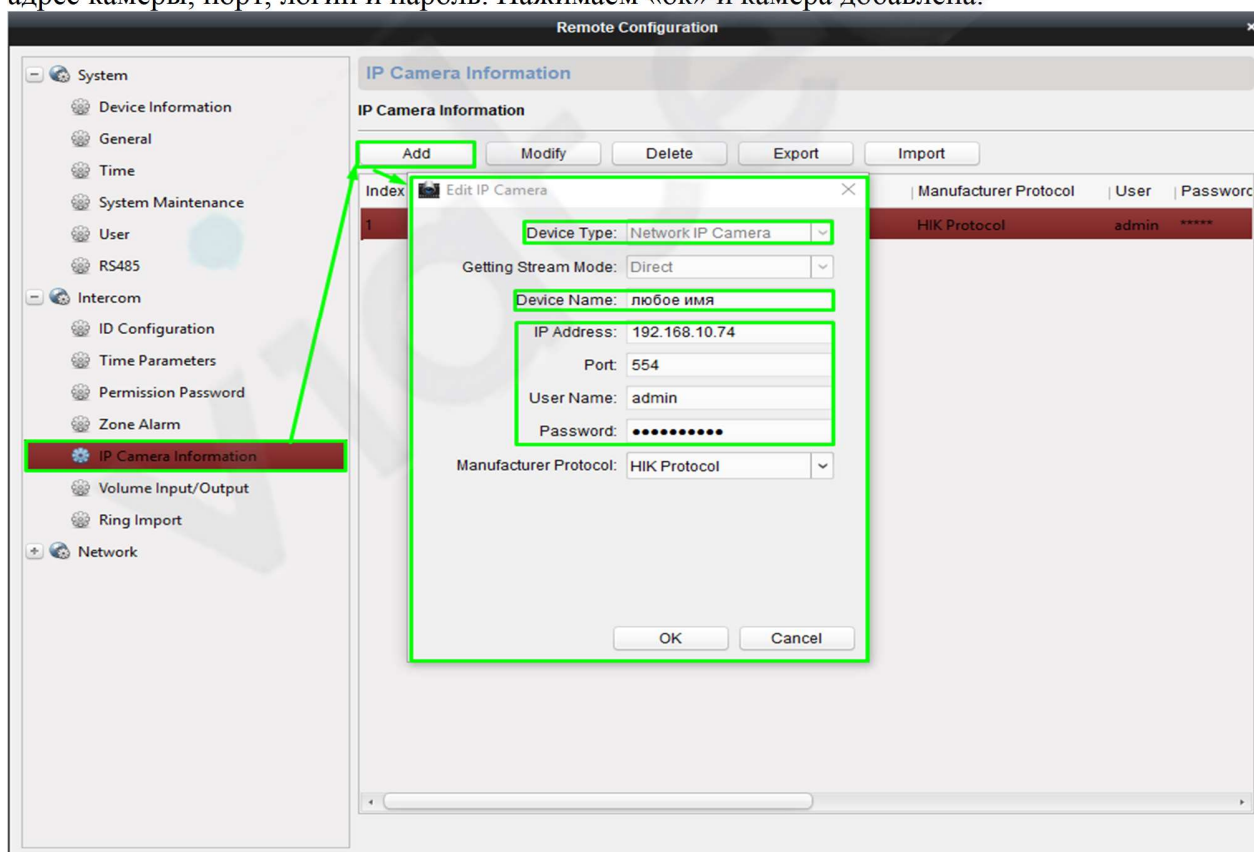
Переходим во вкладку «конфигурация связанной сети» (Linked Network Configuration) и вписываем адрес основного домофона во вкладку «IP-адрес основной станции в помещении» (Main Indoor Station IP).



## 8.0 Добавление IP камер на домофон:

В настройках IP видеодомофона Hikvision можно добавить до 16 IP-камер через видеорегистратор. Это позволит с монитора домофона просматривать ваши камеры. Но время просмотра ограничено и не позволяет использовать домофон для непрерывного просмотра камер.

Находим домофон в списке добавленных, переходим в режим «удалённая конфигурация» (remote configuration). Во вкладке «Intercom» (Интерком) есть раздел «Сведения об IP-камере» (IP Camera Information), он используется для добавления камер, регистратора, либо вызывных панелей. Для добавления нажимаем кнопку «Добав.» (Add). Выбираем «Тип устройства» (Device Type), задаем любое «имя устройства» (Device Name), прописываем IP адрес камеры, порт, логин и пароль. Нажимаем «ок» и камера добавлена.



**Важно:** поддерживаются камеры до 1.3 мегапикселя (для 6-той серии домофонов) и до 2 мегапикселей (для 8-й серии домофонов.). Если камеры превышает разрешение, то добавлять можно по второму потоку.